

T.C

İPSALA KAYMAKAMLIĞI
PAŞAKÖY ORTAOKULU MÜDÜRLÜĞÜ



2024-2028 STRATEJİK PLANI

İSTİKLALMARŞI

Korkma, sönmez bu şafaklarda yüzen al sancak;
Sönmeden yurdumun üstünde tüten en son ocak.
O benim milletimin yıldızıdır, parlayacak;
O benimdir, o benim milletimindir ancak.

Çatma, kurban olayım, çehreni ey nazlı hilal!
Kahraman ırkıma bir gül! Ne bu şiddet, bu celal?
Sana olmaz dökülen kanlarımız sonra helal...
Hakkıdır Hakk'a tapan milletimin istiklal!

Ben ezelden beridir hür yaşadım, hür yaşarım.
Hangi çılgın bana zincir vuracakmış? Şaşarım!
Kükremiş sel gibiyim, bendimi çiğner, aşarım.
Yırtarım dağları, enginlere sığmam taşarım.

Garbin afakını sarmışsa çelik zırhlı duvar,
Benim iman dolu göğsüm gibi serhaddim var.
Ulusun, korkma! Nasıl böyle bir imanı boğar,
"Medeniyet!" dediğin tek dişi kalmış canavar?

Arkadaş! Yurduma alçakları uğratma sakın.
Siper et gövdeni, dursun bu hayasızca akın.
Doğacaktır sana va'ettiği günler Hakk'ın...
Kim bilir, belki yarın, belki yarından da yakın.

Bastığın yerleri "toprak!" diyerek geçme, tanı:
Düşün altındaki binlerce kefensiz yatanı.
Sen şehit oğlusun, incitme, yazıktır atanı:
Verme, dünyaları alsan da, bu cennet vatanı.

Kim bu cennet vatanın uğruna olmaz ki feda?
Şüheda fışkıracak toprağı sıksan, şüheda!
Canı, cananı bütün varımı alsın da Huda,
Etmesin tek vatanından beni dünyada cüda.

Ruhumun senden, İlahi, şudur ancak emeli:
Değmesin mabedimin göğsüne namahrem eli.
Bu ezanlar ezanlar-ki şahadetleri dinin temeli
Ebedî yurdumun üstünde benim inlemeli.

O zaman vecd ile bin secde eder-varsa-taşım,
Her yerden, İlahi, boşanıp kanlı yaşım,
Fışkırır ruh-ı mücerred gibi yerden na'sım;
O zaman yükselerek arşa değer belki başım.

Dalgalar sen de şafaklar gibi ey şanlı hilal!
Olsun artık dökülen kanlarımın hepsi helal!
Ebediyen sana yok, ırkıma yok izmihlal:
Hakkıdır, hür yaşamış bayrağımın hürriyet;
Hakkıdır, Hakk'a tapan, milletimin istiklal!

Mehmet Akif ERSOY

*Öğretmenler;
Yeni Nesil Sizin
Eseriniz Olacaktır.*

H. Öztürk

GENÇLİĞE HİTABE

Ey Türk gençliği! Birinci vazifen, Türk İstiklalini, Türk cumhuriyetini, ilelebet, muhafaza ve müdafaa etmektir.

Mevcudiyetinin ve istikbalinin yegane temeli budur. Bu temel, senin, en kıymetli hazinendir. İstikbalde dahi, seni, bu hazineden, mahrum etmek isteyecek, dahili ve harici, bedhahların olacaktır. Bir gün, istiklal ve cumhuriyeti müdafaa mecburiyetine düşersen, vazifeye atılmak için, içinde bulunacağın vaziyetin imkan ve şeraitini düşünmeyeceksin! Bu imkan ve şerait, çok namüsaıt bir mahiyette tezahür edebilir. İstiklal ve cumhuriyetine kastedecek düşmanlar, bütün dünyada emsali görülmemiş bir galibiyetin mümessili olabilirler. Cebren ve hile ile aziz vatanın, bütün kaleleri zapt edilmiş, bütün tersanelerine girilmiş, bütün orduları dağıtılmış ve memleketin her köşesi bilfiil işgal edilmiş olabilir. Bütün bu şeraitten daha elim ve daha vahim olmak üzere, memleketin dahilinde, iktidara sahip olanlar gâfler ve dalalet ve hatta hıyanet içinde bulunabilirler. Hatta bu iktidar sahipleri şahsi menfaatlerini, müstevlerin siyasi emelleriyle tevhit edebilirler. Millet, fakr u zaruret içinde harap ve bitap düşmüş olabilir.

Ey Türk istikbalinin evladı! İşte, bu ahval ve şerait içinde dahi, vazifen; Türk istiklal ve cumhuriyetini kurtarmaktır! Muhtaç olduğun kudret, damarlarındaki asil kanda, mevcuttur!

H. Öztürk

Okul/Kurum Bilgileri

Kurum Adı	PAŞAKÖY İLKOKULU-ORTAOKULU	
Kurum Türü	İlkokul - Ortaokul	
Kurum Kodu	716615-722647	
Kurum Statüsü	Kamu	
Kurumda Çalışan Personel Sayısı	Yönetici	2
	Öğretmen	7
	Hizmetli	1
	Memur	0
Öğrenci Sayısı	61	
Öğretim Şekli	Tam gün	
Okulun Hizmete Giriş Tarihi	1979	
KURUM İLETİŞİM BİLGİLERİ		
Kurum	Telefonu	(284) 696 67 56
	Fax	-
Kurum Web Adresi	ipsalapasakoyortaokulu.meb.k12.tr http://ipsalapasakoy.meb.k12.tr/	
E-posta Adresi	pasakoyilkokuluiipsala@gmail.com,pasakoyortaokuluipsala@gmail.com	
Kurum Adresi	Paşaköy	
	İpsala/EDİRNE	
Kurum Müdürü	Adı-Soyadı	Cep Tel No
	Onur KARAGÖZ	554 698 2135
Kurum Müdür Yardımcısı	Önder DİNÇASLAN	545 303 5969

SUNUŞ

Çağımız dünyasında her alanda yaşanan hızlı gelişmelere paralel olarak eğitimin amaçlarında, yöntemlerinde ve işlevlerinde de değişimin olması vazgeçilmez, ertelenmez ve kaçınılmaz bir zorunluluk haline gelmiştir. Eğitimin her safhasında sürekli gelişime açık, nitelikli insan yetiştirme hedefine ulaşılabilmesi; belli bir planlamayı gerektirmektedir.

Milli Eğitim Bakanlığı birimlerinin hazırlamış olduğu stratejik planlama ile izlenebilir, ölçülebilir ve geliştirilebilir çalışmaların uygulamaya konulması daha da mümkün hale gelecektir. Eğitim sisteminde planlı şekilde gerçekleştirilecek atılımlar; ülke bazında planlı bir gelişmenin ve başarmanın da yolunu açacaktır.

Eğitim ve öğretim alanında mevcut değerlerimizin bilgisel kazanımlarla kaynaştırılması; ülkemizin ekonomik, sosyal, kültürel yönlerden gelişimine önemli ölçüde katkı sağlayacağı inancını taşımaktayız. Stratejik planlama, kamu kurumlarının varlığını daha etkili bir biçimde sürdürebilmesi ve kamu yönetiminin daha etkin, verimli, değişim ve yeniliklere açık bir yapıya kavuşturulabilmesi için temel bir araç niteliği taşımaktadır.

Bu anlamda, 2024-2028 dönemi stratejik planının; belirlenmiş aksaklıkların çözüme kavuşturulmasını ve çağdaş eğitim ve öğretim uygulamalarının bilimsel yönleriyle başarıyla yürütülmesini sağlayacağı inancını taşımaktayız. Bu çalışmayı planlı kalkınmanın bir gereği olarak görüyor; planın hazırlanmasında emeği geçen tüm paydaşlara teşekkür ediyor, ilçemiz, ilimiz ve Ülkemiz eğitim sistemine hayırlı olmasını diliyorum.

Onur KARAGÖZ

Okul Müdürü

İÇİNDEKİLER	5
1. GİRİŞ VE STRATEJİK PLANIN HAZIRLIK SÜRECİ	6
1.1. Strateji Geliştirme Kurulu ve Stratejik Plan Ekibi.....	6
1.2. Planlama Süresi.....	6
2. DURUM ANALİZİ	7
2.1. Kurumsal Tarihçe	7
2.2. Uygulanmakta Olan Planın Değerlendirilmesi	8
2.3. Mevzuat Analizi.....	9
2.4. Üst Politika Belgelerinin Analizi	11
2.5. Faaliyet Alanları ile Ürün ve Hizmetlerin Belirlenmesi.....	12
2.6. Paydaş Analizi	13
2.7. Kuruluş İçi Analiz.....	17
2.7.1. Teşkilat Yapısı	18
2.7.2. İnsan Kaynakları	19
2.7.3. Teknolojik Düzey	22
2.7.4. Mali Kaynaklar	23
2.7.5. İstatistik Veriler	24
2.8. Dış Çevre Analizi(Politik, Ekonomik, Sosyal, Teknolojik, Yasal ve Çevresel Çevre Analizi-PESTLE)	25
2.9. Güçlü ve Zayıf Yönler İle Fırsatlar ve Tehditler(GZFT) Analizi	26
2.10. Tespit ve İhtiyaç Analizi.....	31
3. GELECEĞE BAKIŞ	31
3.1. Misyon	31
3.2. Vizyon	31
3.3. Temel Değerler	32
4. AMAÇ, HEDEF VE STRATEJİLERİN BELİRLENMESİ	33
4.1. Amaçlar	34
4.2. Hedefler	36
4.3. Performans Göstergeleri.....	37
4.4. Stratejilerin Belirlenmesi	39
5. MALİYETLENDİRME	41
6. İZLEME ve DEĞERLENDİRME	42
7. Tablo/Şekil/Grafikler/Ekler	42

1. GİRİŞ VE STRATEJİK PLANIN HAZIRLIK SÜRECİ

1.1. Strateji Geliştirme Kurulu ve Stratejik Plan Ekibi

Strateji Geliştirme Kurulu: Okul müdürünün başkanlığında, bir okul müdür yardımcısı, bir öğretmen ve okul/aile birliği başkanı ile bir yönetim kurulu üyesi olmak üzere 5 kişiden oluşan üst kurul kurulur.

Stratejik Plan Ekibi: Okul müdürü tarafından görevlendirilen ve üst kurul üyesi olmayan müdür yardımcısı başkanlığında, belirlenen öğretmenler ve gönüllü velilerden oluşur.

1.2. Planlama Süreci

2024-2028 dönemi stratejik plan hazırlanması süreci Üst Kurul ve Stratejik Plan Ekibinin oluşturulması ile başlamıştır. Ekip tarafından oluşturulan çalışma takvimi kapsamında ilk aşamada durum analizi çalışmaları yapılmış ve durum analizi aşamasında paydaşlarımızın plan sürecine aktif katılımını sağlamak üzere paydaş anketi, toplantı ve görüşmeler yapılmıştır.

Durum analizinin ardından geleceğe yönelim bölümüne geçilerek okulumuzun amaç, hedef, gösterge ve eylemleri belirlenmiştir. Çalışmaları yürüten ekip ve kurul bilgileri altta verilmiştir.

Strateji Geliştirme Kurulu ve Stratejik Plan Ekibi Tablosu

SIRA NO	ADI SOYADI	GÖREVİ	İLETİŞİM
1	Onur KARAGÖZ	Okul Müdürü v.	554 6982135
2	Emel AKKAN	Öğretmen	544 2011683
3	Ayfer E. YÜRÜK	Öğretmen	5433191509
4	Halime ÖZKAN KONCA	Öğretmen	532 7614745
5	Şaban BİLİR	Veli	543 9601573

2. DURUM ANALİZİ

Durum analizi bölümünde okulumuzun mevcut durumu ortaya konularak neredeyiz sorusuna yanıt bulunmaya çalışılmıştır.

Bu kapsamda okulumuzun kısa tanıtımı, okul künyesi ve temel istatistikleri, paydaş analizi ve görüşleri ile okulumuzun Güçlü Zayıf Fırsat ve Tehditlerinin (GZFT) ele alındığı analize yer verilmiştir.

2.1. Kurumsal Tarihçe

Okulumuzun I. Kademesi (İlkokul) 1949 yılında 2 derslik, 2 lojman ve 1 işlikli binada eğitimci Bilal AVCI tarafından açılmıştır. 1950 yılında Mehmet ÇAKIR öğretmen olarak atanmış, eğitim- öğretim 1966 yılına kadar 2 derslikli okulda sürmüştür. 1966 yılında 3 derslikli 1 ilkokul ile 2 lojman devlet tarafından yaptırılmıştır. Okulumuzun ana binası 1970 yılında “Köy İhtiyar Heyeti” kararıyla 5 derslik olarak köy imkânlarıyla büyütülmüştür.

Yine 1974 yılında “Köy Muhtarlığı” tarafından 2 adet lojman yaptırılmıştır. Ardından 1975 yılında okul bahçesi kenarında iki köy evi lojman olarak okula teslim edilmiştir.

O günkü şartlara göre okulun derslik sayısı yetersiz olduğundan devlet tarafından 1977 yılında 2 derslikli bir ek bina yaptırılmıştır.

Okulumuzun II. Kademesi (Ortaokul) eğitim-öğretime 1979–1980 öğretim yılında “Köy Muhtarlığı” tarafından tahsis edilen eski köy konağında başlamıştır. Bu binada 4 yıl eğitim- öğretime devam edilmiş, daha sonra 1984–1985 öğretim yılından itibaren geçici olarak 1966 yılında devlet tarafından yaptırılan ilkokula ait ek binada eğitime devam etmiştir.

1990–1991 Öğretim yılından itibaren de okulumuz Milli Eğitim Bakanlığı tarafından İlköğretim kapsamına alınmıştır.

1998-2004 yılları arasında okulumuzun oyun alanları düzenlenmiş, PVC pencereler takılmış, okulumuz öğretmenlerinden D. Ali YILDIRIM’ ın çabaları, M.E.B. , Okul Aile Birliği , İrfan ATALAY ve Süleyman BOZ’un maddi katkıları ile okulumuzda (7 adet bilgisayardan oluşan) ilk defa “Bilgisayar Sınıfı” oluşturulmuştur.

2004 Kasım ayında M.E. Müdürlüğü ve İrfan ATALAY’IN 25 milyar TL. Katkılarıyla okulumuza Merkezi sistem (tüm binaları kapsayan “Kalorifer Tesisatı”) yapılmıştır. Ayrıca Milli Eğitim Müdürlüğü’nün 28 Milyar(28 bin YTL) ödeneği ile toplam 53.000 YTL’ye kalorifer sistemi mal olmuştur

2005 Ocak ayında Muhtarlık tarafından 2 adet; Eğitim Gönüllüsü İsmail BOZ tarafından 1 adet “Bilgi Teknoloji Sınıfı” okulumuza kazandırılmıştır.

2006–2007 öğretim yılında Köy Muhtarlığı ve Milli Eğitim Müdürlüğü işbirliği ile sınıf kapıları ve pencereler yenilendi. Tabanlar taş döşendi. Tavanlar PVC kaplandı. Elektrik tesisatı yenilendi. Sınıf duvarları saten alçı oldu ve boyandı. Tüm sınıflar teknoloji donanımlı hale getirildi. Sınıf perdeleri yenilendi. Türkiye Tekstil İşverenleri Sendikası tarafından okulumuza 16 Bilgisayarlık Bilgisayar Sınıfı kuruldu. Okul bahçesine1178 metre kare kilit taşı döşendi. Okulumuz binalarının çevresine 200 metre kare karo taşı döşendi. Köy Muhtarlığımızın Yukarıdaki onarımlar için yaptığı harcama 70.000YTL’yi bulmuştur.

2009 Yılında Köy Muhtarlığı tarafından 1 adet Akıllı Tahta, 1 adet dizüstü bilgisayar, 1 adet Projeksiyon cihazı alınmıştır.

1986–1987 Öğretim yılında “Köy Muhtarlığı ve İl Milli Eğitim Müdürlüğü” ’nün işbirliği ile yapılan binada halen eğitim- öğretime devam edilmektedir.

2.2. Uygulanmakta Olan Planın Değerlendirilmesi

İzleme, stratejik plan uygulamasının sistematik olarak takip edilmesi ve raporlanmasıdır. Değerlendirme ise uygulama sonuçlarının amaç ve hedeflere kıyasla ölçülmesi ile söz konusu amaç ile hedeflerin tutarlılık ve uygunluğunun analizi olarak

tanımlanmaktadır.

Stratejik planda ortaya konulan hedeflere ilişkin olarak yıllık iş planlarının oluşturulması ve hedeflere ilişkin somut göstergelerin geliştirilmesi önem arz etmektedir. Diğer taraftan, stratejik planın gerçekleştirilmesinde etkili bir izleme ve değerlendirme sisteminin kurulması temel kritik başarı faktörü olarak görünmektedir.

5018 sayılı kanun çerçevesinde hazırlanan yıllık raporların yanı sıra yıl içindeki uygulamaların takibine imkân tanıyacak belirli periyotları içeren raporlama ile uygulamaların izlenmesi ve gerekli değerlendirmelerin yapılarak faaliyetlerin sürekli olarak iyileştirilmesinin sağlanması öngörülmektedir.

İpsala Atatürk Ortaokulu Müdürlüğü 2024-2028 Stratejik Planı İzleme ve Değerlendirme Modeli'nin çerçevesini;

1. İpsala Atatürk Ortaokulu Müdürlüğü 2024-2028 Stratejik Planı ve performans programlarında yer alan performans göstergelerinin gerçekleştirme durumlarının tespit edilmesi,
2. Performans göstergelerinin gerçekleştirme durumlarının hedeflerle kıyaslanması,
3. Sonuçların raporlanması ve paydaşlarla paylaşımı,
4. Gerekli tedbirlerin alınması süreçleri oluşturmaktadır

Okulumuz 2024-2028 Stratejik Planı'nda yer alan performans göstergelerinin gerçekleştirme durumlarının tespiti yılda iki kez yapılacaktır. Yılın ilk altı aylık dönemini kapsayan birinci izleme kapsamında, Okulumuz strateji geliştirme birimi tarafından performans programlarında yer alan performans göstergelerinin gerçekleştirme durumları tespit edilecektir. Göstergelerin gerçekleştirme durumları hakkında hazırlanan rapor üst yöneticiye sunulacak ve böylelikle göstergelerdeki yıllık hedeflere ulaşılmasını sağlamak üzere gerekli görülebilecek tedbirlerin alınması sağlanacaktır. Güçlü ve zayıf yönlerimizin belirlenmesinde oldukça faydalı olmuştur.

2.3. Mevzuat Analizi

Yasal Yükümlülük	Dayanak	Tespitler	İhtiyaçlar
<ul style="list-style-type: none"> • Müdürlüğümüz "Dayanak" başlığı altında sıralanan Kanun, Kanun Hükmünde Kararname, Tüzük, Genelge ve Yönetmeliklerdeki ilgili hükümleri yerine getirmekle mükelleftir. • Müdürlüğümüz "eğitim-öğretim hizmetleri, insan kaynakları, halkla ilişkiler, fiziki ve mali destek hizmetleri, stratejik plan hazırlama, stratejik plan izleme-değerlendirme süreci iş ve işlemleri" faaliyetlerini yürütmektedir. Faaliyetlerimizden öğrenciler, öğretmenler, personel, yöneticiler ve öğrenci velileri doğrudan etkilenmektedir. • Müdürlüğümüz resmi kurum ve kuruluşlar, sivil toplum kuruluşları ve özel sektörle mevzuat hükümlerine aykırı olmamak ve faaliyet alanlarını kapsamak koşuluyla protokoller ve diğer işbirliği çalışmalarını yürütme yetkisine haizdir 	<ul style="list-style-type: none"> • T.C. Anayasası • 1739 Sayılı Millî Eğitim Temel Kanunu • 652 Sayılı MEB Teşkilat ve Görevleri Hakkındaki Kanun Hükmünde Kararname • 222 Sayılı Millî Eğitim Temel Kanunu (Kabul No: 5.1.1961, RG: 12.01.1961 / 10705-Son Ek ve Değişiklikler: Kanun No: 12.11.2003/ 5002, RG: 21.11.2003 • 657 Sayılı Devlet Memurları Kanunu • 5442 Sayılı İl İdaresi Kanunu • 3308 Sayılı Mesleki Eğitim Kanunu • 439 Sayılı Ek Ders Kanunu • 4306 Sayılı Zorunlu İlköğretim ve Eğitim Kanunu • 5018 sayılı Kamu Mali Yönetimi ve Kontrol Kanunu • MEB Personel Mevzuat Bülteni • Taşıma Yoluyla Eğitime Erişim Yönetmeliği • MEB Millî Eğitim Müdürlükleri Yönetmeliği (22175 Sayılı RG Yayınlanan) • Millî Eğitim Bakanlığı Rehberlik ve Psikolojik Danışma Hizmetleri Yönetmeliği • 04.12.2012/202358 Sayı İl İlçe MEM'in Teşkilatlanması 43 Nolu Genelge • 26 Şubat 2018 tarihinde yayımlanan Kamu İdarelerinde Stratejik Planlamaya İlişkin Usul ve Esaslar Hakkındaki Yönetmelik 	<ul style="list-style-type: none"> • Müdürlüğümüzün hizmet alanları çok çeşitlidir ve hedef kitlesi nicelik itibarıyla oldukça büyüktür. Farklı hizmet alanları ile ilgili diğer kamu kurum ve kuruluşlarıyla yapılan protokollerde, diğer kurumların tabi oldukları mevzuattaki farklılıklardan dolayı yetki çatışması yaşanmamaktadır. Fakat diğer kamu kurum ve kuruluşlarının faaliyet alanlarında eğitim-öğretim hizmetlerine yeteri kadar yer verilmediğinden, Herhangi bir destek talebi gerçekleştirildiğinde mevzuata dayandırmada güçlük yaşamaktadırlar. • Müdürlüğümüz hiçbir hizmetinde mevzuattaki hükümlere aykırı davranmamaktadır. Tüm hizmetler mevzuat çerçevesinde gerçekleşmektedir. Fakat mevzuata aykırı olmamak koşuluyla eğitim faaliyetlerimiz, eğitim hizmetinin verildiği bölgenin ekonomik, sosyal, çevreyle ilgili, jeolojik vb. dinamikleri dikkate alınarak yürütülmektedir. 	<ul style="list-style-type: none"> • Müdürlüğümüz faaliyetleri gereği sağlık, güvenlik, Altyapı çalışmaları gibi ek hizmetlere ihtiyaç duymaktadır. Bunun yanında öğrencilerimizin akademik ve sosyal becerilerinin geliştirilmesi, öğretmen ve yöneticilerimizin mesleki gelişimlerine destek sağlanması amacıyla diğer kurumlarla işbirliği yapılması gerekmektedir. Bu işbirliği kapsamında diğer kurumların mevzuatının eğitim hizmetlerine yeteri kadar yer verecek şekilde düzenlenmesi gerekmektedir.

Yönetmelikler

YÖNETMELİKLER		
Yayımlandığı Resmi Gazete/Tebliğler Dergisi		ADI
12/10/2013	28793	Milli Eğitim Bakanlığı Personelinin Görevde Yükselme Unvan Değişikliği ve Yer Değiştirme Suretiyle Atanması Hakkı
07/09/2013	28758	Milli Eğitim Bakanlığı Orta Öğretim Kurumları Yönetmeliği
27/11/2013	28480	Milli Eğitim Bakanlığı Eğitim Kurumları Yöneticileri Atama ve Yer Değiştirme Yönetmeliği
12/09/2012	28409	Milli Eğitim Bakanlığı Ders Kitapları ve Eğitim Araçları Yönetmeliği
09/02/2012	28199	Milli Eğitim Bakanlığı Okul Aile Birliği Yönetmeliği
06/05/2010	27573	Milli Eğitim Bakanlığı Öğretmenlerinin Atama ve yer Değiştirme Yönetmeliği
10/08/1999	23782	Milli Eğitim Bakanlığı Okul ve Kurumların Yönetici ve Öğretmenlerinin Norm Kadrolarına İlişkin Yönetmelik
26/12/1995	22502	Milli Eğitim Bakanlığı Sosyal ve Kültürel Yarışmalar Yönetmeliği
10/07/2008	26932	İlköğretim ve Ortaöğretim Kurumlarında Parasız Yatılılık
13/01/2005	25699	Milli Eğitim Bakanlığı İlköğretim ve Ortaöğretim Kurumları Sosyal Etkinlikler Yönetmeliği
22/08/2001	24501	Milli Eğitim Bakanlığı Okul Kütüphaneleri Yönetmeliği
16/05/1988	19816	Devlet Arşiv Hizmetleri Hakkında Yönetmelik
05/05/2012	28283	Ulusal ve Resmi Bayramlar ile Mahalli Kurtuluş Günleri, Atatürk Günleri ve Tarihi Günlerde Yapılacak Tören ve Kutlamalar Yönetmeliği
24/08/2003	25209	18 Mart Şehitler Günü ve 19 Eylül Gaziler Gününde Yapılacak Törenler Hakkında Yönetmelik
17/04/2001	24376	Milli Eğitim Bakanlığı Rehberlik ve Psikolojik Danışma Hizmetleri Yönetmeliği
15/04/2000	24021	Milli Eğitim Bakanlığı Taşınabilir İlköğretim Yönetmeliği
10/08/1999	23782	Milli Eğitim Bakanlığına Bağlı Okul ve Kurumların Yönetici ve Öğretmenlerin Norm Kadrolarına İlişkin Yönetmelik
03/10/1993	21717	Milli Eğitim Bakanlığı Teftiş Kurulu Yönetmeliği
26/11/1992	21417	Öğretmenler Günü Kutlama Yönetmeliği
03/06/1991	20890	Milli Eğitim Bakanlığı Disiplin Amirleri Yönetmeliği

2.4. Üst Politika Belgeleri Analizi

Üst Politika Belgesi	İlgili Bölüm/Referans	Verilen Görev/İhtiyaçlar
5018 sayılı Kamu Mali Yönetimi ve Kontrol Kanunu	<ul style="list-style-type: none">• 9. Madde,• 41. Madde	Kurum Faaliyetlerinde bütçenin etkin ve verimli kullanımı Stratejik Plan Hazırlama Performans Programı Hazırlama Faaliyet Raporu Hazırlama
30344 sayılı Kamu İdarelerinde Stratejik Plan Hazırlamaya İlişkin Usul ve Esaslar Hakkında Yönetmelik (26 Şubat 2018)	Tümü	5 yıllık hedefleri içeren Stratejik Plan hazırlanması
Kamu İdareleri İçin Stratejik Plan Hazırlama Kılavuzu (26 Şubat 2018)	Tümü	5 yıllık hedefleri içeren Stratejik Plan hazırlanması
2018/16 sayılı Genelge, 2024-2028 Stratejik Plan Hazırlık Çalışmaları (18 Eylül 2018)	Tümü	2024-2028 Stratejik Planının Hazırlanması
MEB 2024-2028 Stratejik Plan Hazırlık Programı	Tümü	2024-2028 Stratejik Planı Hazırlama Takvimi
MEB 2024-2028 Stratejik Planı	Tümü	MEB Politikaları Konusunda Taşra Teşkilatına Rehberlik
Kamu İdarelerince Hazırlanacak Performans Programları Hakkında Yönetmelik	Tümü	5 yıllık kurumsal hedeflerin her bir mali yıl için ifade edilmesi
Kamu İdarelerince Hazırlanacak Faaliyet Raporu Hakkında Yönetmelik	Tümü	Her bir mali yıl için belirlenen hedeflerin gerçekleşme durumlarının tespiti, raporlanması

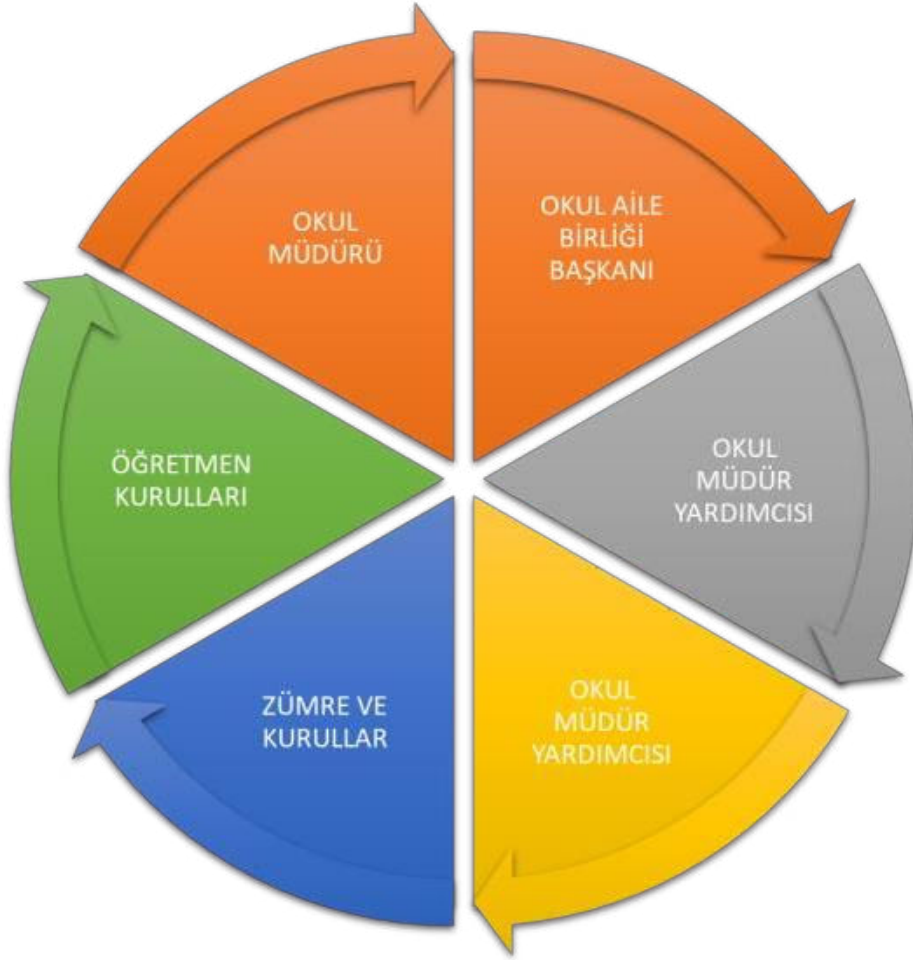
2.5. Faaliyet Alanları ile Ürün/Hizmetlerin Belirlenmesi

Mevzuat analizi çıktıları dolayısıyla görev ve sorumluluklar dikkate alınarak kurumumuzun sunduğu temel ürün ve hizmetler belirlenir. Belirlenen ürün ve hizmetler aşağıdaki tabloda belirtilmiştir.

Faaliyet Alanı	Ürün/Hizmetler
Öğretim-egitim faaliyetleri	Öğrenci İşleri Kayıt-nakil işleri Devam-Devamsızlık Sınıf geçme işleri Öğrencileri Sınavlara Hazırlama ve Yetiştirme Kurs İşlemleri Zümre Toplantılarının Planlanması ve Yürütülmesi
Rehberlik faaliyetleri	Öğrencilere rehberlik yapmak Velilere rehberlik etmek Rehberlik faaliyetlerini yürütmek Öğretmenlere Rehberlik ve İşbaşında Yetiştirme Hizmetleri
Sosyal faaliyetler	Lise Tanıtım Gezileri Tarihi yerlerin Gezileri Müze Gezileri Cami Ziyaretleri
Sportif faaliyetler	Voleybol Turnuvaları Dart Turnuvaları Masa Tenisi Turnuvaları Futbol Turnuvaları
Kültürel ve sanatsal faaliyetler	Belirli Gün ve Haftalarla İlgili Yarışmalar, Resim, Kompozisyon Yarışmaları
İnsan kaynakları faaliyetleri (meslek gelişim faaliyetleri, personel etkinlikleri...)	Personel Özlük İşlemleri Norm Kadro İşlemleri Hizmetçi Eğitim Faaliyetleri Atama ve Yer Değiştirme İşlemleri
Okul aile birliği faaliyetleri	Plav günü Etkinlikleri Pi günü Etkinlikleri, Veli Toplantıları
Öğrencilere yönelik faaliyetler	
Ölçme değerlendirme faaliyetleri	Deneme Sınavları, Okul Sınavları
Öğrenme ortamlarına yönelik faaliyetler	Beceri Atölyeleri Etkinlikleri
Ders dışı faaliyetler	

2.6. Paydaş Analizi

Kurumumuzun temel paydaşları öğrenci, veli ve öğretmen olmakla birlikte eğitimin dışsal etkisi nedeniyle okul çevresinde etkileşim içinde olunan geniş bir paydaş kitlesi bulunmaktadır. Paydaşlarımızın görüşleri anket, toplantı, dilek ve istek kutuları, elektronik ortamda iletilen önerilerde dâhil olmak üzere çeşitli yöntemlerle sürekli olarak alınmaktadır.



Paydaş anketlerine ilişkin ortaya çıkan temel sonuçlara altta yer verilmiştir:

Öğrenci Anketi Sonuçları:

* İpsala Atatürk Ortaokulu Müdürlüğü 2024-2028 Stratejik Plan hazırlıkları çerçevesinde, idarenin geleceğinin şekillendirilmesinde paydaşların katkılarının beklendiği bu çalışmada kurumun mevcut durumuna ve gelecekte öngördüklerine yönelik görüş ve değerlendirmeleri büyük önem taşımaktadır. Ankette yer alan sorular, paydaş analizinde yer alması öngörülen konu başlıklarını içerecek şekilde düzenlenmiştir.

* Bu anketin gerçekleştirilmesindeki amaç, kurumumuzun stratejik planı hazırlanırken sizlerin görüşleriyle sorunları, iyileştirmeye açık alanları tespit etmek ve çözüme yönelik stratejiler geliştirmektir. Emek ve katkılarınız için şimdiden teşekkür ederim.

SIRA NO	MADDELER	Kesinlikle Katılıyorum	Katılıyorum	Kararsızım	Kısmen Katılıyorum	Katılmıyorum	ORTALAMA
		5	4	3	2	1	
1	Okulda kendimi güvende hissediyorum.	28	15	6	3	2	4,185185
2	Okul temiz ve hijyeniktir.	14	14	12	5	9	3,351852
3	Okulun fiziki koşullarını yeterlidir.	22	18	10	1	3	4,018519
4	Okul, yeni kabul edilen çocuklara uygun desteği sağlar.	27	17	7	1	2	4,222222
5	Farklı kültürlerden gelen öğrencilerin bu okulda memnuniyetle karşılanacağını düşünüyorum	25	14	11	0	4	4,037037
6	Öğretmenlerime ihtiyaç duyduğumda kolaylıkla görüşebilirim.	31	15	4	1	3	4,296296
7	Okul müdürüne ihtiyaç duyduğumda kolaylıkla görüşebilirim.	33	13	4	0	4	4,314815
8	Okul rehberlik servisinden ihtiyaçları doğru şekilde faydalanabiliyorum	28	20	2	1	3	4,277778
9	Okul kişisel hedefler belirlemede ve bu hedeflere ulaşmada yeterli rehberlik ediyor.	27	13	10	2	2	4,12963
10	Okulumda yer almam için birçok fırsat var.	26	18	6	2	2	4,185185
11	Okul bana yeterli ders dışı etkinlik olanakları sunuyor.	18	19	11	3	3	3,851852
12	Okul kulüpleri amacına uygun şekilde gelişimime katkı sağlıyor.	12	18	11	6	7	3,407407
13	Öğretmenlerim sınıfta adil kurallara sahipler ve tarafsızlar	23	16	5	4	6	3,851852
14	Öğretmenlerim beni daha iyi performans göstermem için teşvik ediyor.	30	15	4	1	4	4,222222
15	Öğretmenlerim derslerin işlenişinde farklı ve ilgi çekici yöntemler kullanır.	24	20	6	1	3	4,12963
16	Sınav ve ödevlerin beni değerlendirmek için adil ve yeterli olduğunu düşünüyorum.	23	20	8	0	3	4,111111
17	Okulda düzenlenen sanatsal ve kültürel faaliyetler yeterlidir.	17	19	11	6	1	3,833333
18	Okulda öğrencilerin görüşleri dikkate alınır.	21	17	8	6	2	3,907407
19	Okul kantininde yeterli ve sağlıklı yiyecekler var.	11	18	15	9	1	3,537037
20	DYK'leri yeterli buluyorum.	20	9	15	4	6	3,611111

Öğretmen Anketi Sonuçları:

* İpsala Atatürk Ortaokulu Müdürlüğü 2024-2028 Stratejik Plan hazırlıkları çerçevesinde, idarenin geleceğinin şekillendirilmesinde paydaşların katkılarının beklendiği bu çalışmada kurumun mevcut durumuna ve gelecekte öngördüklerine yönelik görüş ve değerlendirmeleri büyük önem taşımaktadır. Ankette yer alan sorular, paydaş analizinde yer alması öngörülen konu başlıklarını içerecek şekilde düzenlenmiştir.

* Bu anketin gerçekleştirilmesindeki amaç, kurumumuzun stratejik planı hazırlanırken sizlerin görüşleriyle sorunları, iyileştirmeye açık alanları tespit etmek ve çözüme yönelik stratejiler geliştirmektir. Emek ve katkılarınız için şimdiden teşekkür ederim.

SIRA NO	MADDELER	Kesinlikle Katılıyorum	Katılıyorum	Kararsızım	Kısmen Katılıyorum	Katılmıyorum	ORTALAMA
		5	4	3	2	1	
1	Okulun misyonu ve vizyonunu tam olarak anlıyorum.	7	6	2	0	1	4,125
2	Okulda eğitim ve yönetim kalitesi sürekli olarak gelişiyor.	4	6	3	3	0	3,6875
3	Okul temiz ve hijyeniktir.	2	3	5	3	3	2,875
4	Okul, öğrencilerin ve personelin güvenliğini sağlamak için uygun güvenlik önlemleri alır	2	6	3	4	1	3,25
5	Okul, yeni kabul edilen öğrencilere uygun desteği sağlar.	7	4	2	1	2	3,8125
6	Okulumuz mesleki yeterliliğimi geliştirmek için eğitim fırsatları sunuyor.	4	5	5	2	0	3,6875
7	Okul yönetimimiz öğretmenleri etkin bir şekilde yönlendirir.	8	4	3	1	0	4,1875
8	Okulumuz, öğrencilerin öğrenme ilgisini uyandıracak bir öğrenme ortamı oluşturmuştur.	5	7	3	1	0	4
9	Etkili bir öğretmen olmak için ihtiyaç duyduğum kaynaklara erişimim var	7	6	3	0	0	4,25
10	Bana sunulan kaynakları kullanmak için gerekli eğitime sahibim.	8	6	1	1	0	4,3125
11	Okulumuzun, farklı ihtiyaçları olan öğrencileri desteklemek için etkin bir politikası vardır.	6	7	1	2	0	4,0625
12	Okulumuz müfredat uygulamasını etkin bir şekilde izler.	7	8	0	1	0	4,3125
13	Okulumuz, velilere uygun etkinlikler düzenlemektedir.	4	4	5	3	0	3,5625
14	Diğer öğretmenlerle iş birliği yaparım	6	5	3	2	0	3,9375
15	Okul personeli arasında dostane bir ilişki sürdürülür.	6	4	4	2	0	3,875
16	Takım ruhumuz ve moralimiz yüksek.	3	7	2	3	1	3,5
17	Okulumuza aidiyet hissediyorum.	6	4	3	2	1	3,75

Veli Anketi Sonuçları:

* Ipsala Atatürk Ortaokulu Müdürlüğü 2024-2028 Stratejik Plan hazırlıkları çerçevesinde, idarenin geleceğinin şekillendirilmesinde paydaşların katkılarının beklendiği bu çalışmada kurumun mevcut durumuna ve gelecekte öngördüklerine yönelik görüş ve değerlendirmeleri büyük önem taşımaktadır. Ankette yer alan sorular, paydaş analizinde yer alması öngörülen konu başlıklarını içerecek şekilde düzenlenmiştir.

* Bu anketin gerçekleştirilmesindeki amaç, kurumumuzun stratejik planı hazırlanırken sizlerin görüşleriyle sorunları, iyileştirmeye açık alanları tespit etmek ve çözüme yönelik stratejiler geliştirmektir. Emek ve katkılarınız için şimdiden teşekkür ederim.

SIRA NO	MADDELER	Kesinlikle Katılıyor	Katılıyor	Kararsızım	Kısmen Katılıyor	Katılmıyorum	ORTALAMA
		5	4	3	2	1	
1	Okulun misyonu ve vizyonunu tam olarak anlıyorum.	19	22	10	4	4	3,813559
2	Okulda eğitim ve yönetim kalitesi sürekli olarak geliyor.	15	24	13	4	3	3,745763
3	Okul temiz ve hijyeniktir.	16	18	14	2	9	3,508475
4	Okul, öğrencilerin ve personelin güvenliğini sağlamak için uygun güvenlik önlemleri alır	22	18	12	2	5	3,847458
5	Okul, yeni kabul edilen öğrencilere uygun desteği sağlar.	27	19	10	2	1	4,169492
6	Okul, çocuğumun okumaya olan ilgisini geliştirmesine yardımcı olabilir.	21	24	6	3	5	3,898305
7	Okul çocuğumun öğrenme ilgisini güçlendiriyor.	24	20	7	3	5	3,932203
8	Okul çocuğumun ahlaki gelişimini teşvik edebilir.	27	22	3	4	3	4,118644
9	Okulda kullanılan değerlendirme yöntemleri çocuğumun gelişimini tüm yönleriyle anlamama yardımcı oluyor.	22	15	15	4	3	3,830508
10	Okul, çocuğumun öğrenme performansı ve gelişimi hakkında beni iyi bilgilendiriyor.	25	15	12	4	3	3,932203
11	Okul çocuğuma duygusal rahatsızlık ve öğrenme güçlüğü ile karşılaştığında yeterli desteği ve rehberlik sağlar.	23	22	7	3	4	3,966102
12	Öğretmenlerin benimle iletişim kurma yöntemlerinden memnunum	32	17	5	1	4	4,220339
13	Herhangi bir problem durumunda müdür endişelerime cevap veriyor.	31	14	7	3	4	4,101695
14	Okulda, velilerin ihtiyaçlarına uygun eğitim faaliyetleri düzenlenir	20	13	13	7	6	3,576271
15	Okul, çocukların gelişimini desteklemek için velilerle iyi bir ilişki kurar.	24	20	9	2	4	3,983051
16	Okul, aktif veli katılımını teşvik eder.	22	23	7	5	2	3,983051
17	Okulun veli etkinliklerine aktif olarak katılıyorum	25	21	7	2	4	4,033898
18	Bir veli olarak okula aidiyet hissediyorum.	20	15	17	2	5	3,728814
19	Çocuğumun ev ödevlerini tamamlamasını sağlanm.	30	22	2	1	4	4,237288
20	Çocuğumu okumaya teşvik ederim.	40	15	1	0	3	4,508475
21	Çocuğumun her gün okula gitmesini sağlanm.	50	5	0	0	4	4,644068
22	Çocuğumun eğitiminde aktif bir ortağım.	39	14	3	0	3	4,457627

2.7. Okul/Kurum İçi Analiz

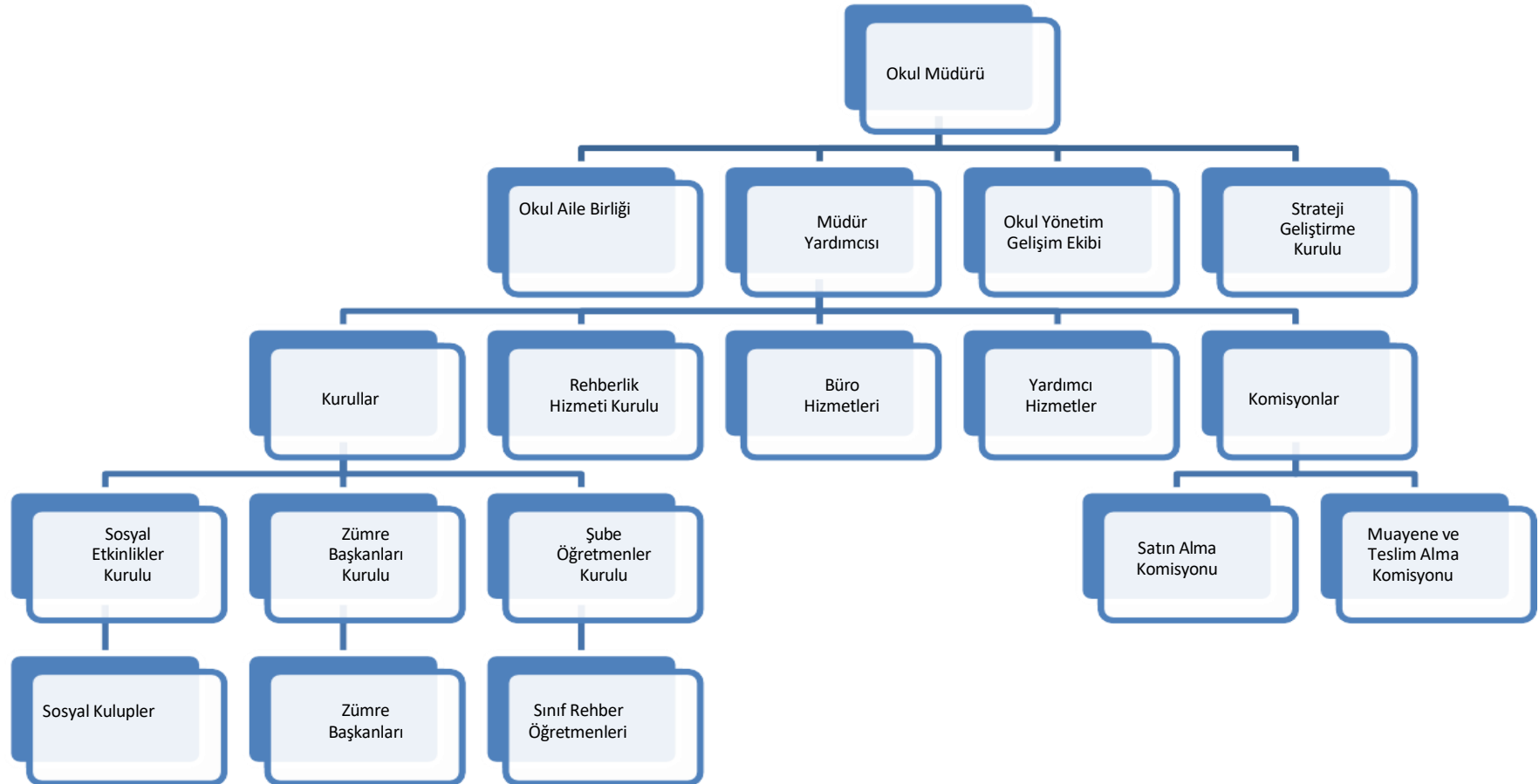
Okulumuz Bina ve Alanları

Okulumuzun binası ile açık ve kapalı alanlarına ilişkin temel bilgiler altta yer almaktadır.

Okul Yerleşkesine İlişkin Bilgiler

Okul Bölümleri *		Özel Alanlar	Var	Yok
Okul Kat Sayısı	2	Çok Amaçlı Salon		
Derslik Sayısı	9	Çok Amaçlı Saha	X	
Derslik Alanları (m2)	450	Kütüphane	X	
Kullanılan Derslik Sayısı	4	Fen Laboratuvarı	X	
Şube Sayısı	4	Bilgisayar Laboratuvarı		X
İdari Odaların Alanı (m2)	20	İş Atölyesi		X
Öğretmenler Odası (m2)	49,58	Beceri Atölyesi		X
Okul Oturum Alanı (m2)	5202	Pansiyon		X
Okul Bahçesi (Açık Alan)(m2)	4000			
Okul Kapalı Alan (m2)	161			
Sanatsal, bilimsel ve sportif amaçlı toplam alan (m ²)	1000			
Kantin (m2)	0			
Tuvalet Sayısı	8			
Diğer (.....)				

2.7.1. Teşkilat Yapısı



2.7.2. İnsan Kaynakları

Okulumuzun çalışanlarına ilişkin bilgiler altta yer alan tabloda belirtilmiştir.

Çalışan Bilgileri Tablosu*

Unvan*	Erkek	Kadın	Toplam
Okul Müdürü ve Müdür Yardımcısı	2	-	2
Sınıf Öğretmeni	1	1	2
Branş Öğretmeni	-	5	5
Rehber Öğretmen	-	-	-
İdari Personel	-	-	-
Yardımcı Personel	1	-	1
Güvenlik Personeli	-	-	-
Toplam Çalışan Sayıları	4	6	10

Tezli / Tezsiz Yüksek Lisans ve Doktora Belgesi Bulunan Personele Ait Bilgiler

	MEZUNİYET DURUMU	MEVCUT DURUMU
1	Ön lisans Mezunu	0
2	Lisans Mezunu	6
3	Yüksek Lisans Mezunu	3
4	Doktora Mezunu	0

Okul/Kurumda Oluşan Yönetici Sirkülasyonu Oranı

	Yıl İçerisinde Okul/Kurumdan Ayrılan Yönetici Sayısı			Yıl İçerisinde Okul/Kurumda Göreve Başlayan Yönetici Sayısı		
	2021	2022	2023	2021	2022	2023
TOPLAM	2	2	-	2	1	1

İdari Personelin Katıldığı Hizmet İçi Programları

Adı ve Soyadı	Görevi	Katıldığı Çalışmanın Adı	Katıldığı Yıl	Belge No
Onur KARAGÖZ	Müdür	Eğitim Yönetimi Semineri		
Önder DİNÇASLAN	Müdür Yardımcısı	Kapsayıcı Eğitim Yöneticilerin Eğitimi Kursu		
		Web 2.0 Araçları		

Öğretmenlerin Hizmet Süreleri (Yıl İtibarıyla)

Hizmet Süreleri	Kadın	Erkek	Hizmet Yılı	Toplam
1-3 Yıl		2		
4-6 Yıl	1			
7-10 Yıl	3			
11-15 Yıl	1	1		
16-20				
20 ve üzeri	1			

Kurumda Gerçekleşen Öğretmen Sirkülasyonunun Oranı

	Yıl İçerisinde Kurumdan Ayrılan Öğretmen Sayısı			Yıl İçerisinde Kurumda Göreve Başlayan Öğretmen Sayısı		
	2021	2022	2023	2021	2022	2023
TOPLAM	4	3	-	1	3	2

2.7.3. Teknolojik Düzey

Teknolojik kaynaklar başta olmak üzere okulumuzda bulunan çalışır durumdaki donanım malzemesine ilişkin bilgiye alttakitabloda yer verilmiştir.

Akıllı Tahta Sayısı	7	TV Sayısı	-
Masaüstü Bilgisayar Sayısı	2	Yazıcı Sayısı	1
Taşınabilir Bilgisayar Sayısı	1	Fotokopi Makinası Sayısı	2
Projeksiyon Sayısı	-	İnternet Bağlantı Hızı	25 Mbps

Fiziki Mekân Durumu

Fiziki Mekân	Var	Yok	Adedi	İhtiyaç	Açıklama
Öğretmen Çalışma Odası	x		1		
Ekipman Odası	x		1		
Kütüphane	x		1		
Rehberlik Servisi		x			
Resim Odası		x			
Müzik Odası		x			
Çok Amaçlı Salon		x			
Spor Sahası	x		1		

2.7.4. Mali Kaynaklar

Kaynak Tablosu

Kaynaklar	2024	2025	2026	2027	2028
Genel Bütçe					
Okul Aile Birliđi	10000	15000	20000	25000	30000
Özel İdare					
Kira Gelirleri					
Döner Sermaye					
Dış Kaynak/Projeler					
Diđer					
TOPLAM	10000	15000	20000	25000	30000

Gelir-Gider Tablosu

YILLAR	2021		2022		2023	
	GELİR	GİDER	GELİR	GİDER	GELİR	GİDER
Temizlik						
Küçük Onarım						
Bilgisayar Harcamaları						
Büro Makinaları Harcamaları						
Telefon						
Sosyal Faaliyetler						
Kırtasiye						
GENEL						

2.7.5. İstatistiki Veriler

Okulumuzda yer alan sınıfların öğrenci sayıları alttaki tabloda verilmiştir.

SINIFI	Kız	Erkek	Toplam
5-A	1	8	9
6-A	6	7	13
7-A	4	4	8
8-A	5	4	9

Okulumuzda açılan kurs bilgileri alttaki tabloda verilmiştir.

DERS ADI	ÖĞRENCİ SAYISI	ÖĞRETMEN SAYISI

Kaynaştırma Özel Eğitim ve Lisanslı öğrenci Sayıları

Kaynaştırma Öğrenci Sayısı	Özel Eğitim Öğrenci Sayısı	Lisanslı öğrenci Sayısı	Toplam Öğrenci Sayısı

2.8. Çevre Analizi(PESTLE)

Çevre analiziyle okul/kurum üzerinde etkili olan veya olabilecek politik, ekonomik, sosyo-kültürel, teknolojik, yasal çevresel dış etkenlerin tespit edilmesi amaçlanır. Dış çevreyi oluşturan unsurlar okul ve kurumun kontrolü dışındaki koşullara bağlı ve farklı eğilimlere sahiptir. Bu unsurlar doğrudan veya dolaylı olarak

okul/kurumun faaliyet alanlarını etkilemektedir.

Bu bölümde, okul/kurumumuzu etkileyen ya da etkileyebilecek dış çevre eğilimleri ve koşulları aşağıdaki tabloda gösterilmiştir.

PESTLE Analiz Tablosu

Politik-Yasal etkenler	Ekonomik etkenler
<ul style="list-style-type: none">❖ Bakanlık, il ve ilçe stratejik planlarının incelenmesi,❖ Yasal yükümlülüklerin belirlenmesi,❖ Oluşturulması gereken kurul ve komisyonlar,❖ Okul/kurum çevresindeki politik durum.	<ul style="list-style-type: none">❖ Okul/kurumun bulunduğu çevreningenel gelir durumu,❖ İş kapasitesi,❖ Okul/kurumun gelirini arttırıcı unsurlar,❖ Okul/kurumun giderlerini arttırıranunsurlar,❖ Tasarruf sağlama imkânları,❖ İşsizlik durumu,❖ Mal-ürün ve hizmet satın alma imkanları,❖ Kullanılabilir bütçe
Sosyokültürel etkenler	Teknolojik etkenler
<ul style="list-style-type: none">❖ Kariyer beklentileri,❖ Ailelerin ve öğrencilerin bilinçlenmeleri,❖ Aile yapısındaki değişimler (geniş aileden çekirdek aileyegeçiş, erken yaşta evlenme vs.),❖ Nüfus artışı,❖ Göç,❖ Nüfusun yaş gruplarına göre dağılımı,❖ Hayat beklentilerindeki değişimler (Hızlı para kazanma hırısı, lüks yaşama düşkünlük),❖ Beslenme alışkanlıkları,❖ Değerler, mesleki etik kuralları vb.	<ul style="list-style-type: none">❖ Okul/kurumun teknoloji kullanım durumu❖ e- Devlet uygulamaları,❖ Dijital Platformlar üzerinden uzaktaneğitim imkânları,❖ Okul/kurumun sahip olmadığı teknolojik araçlar❖ Personelin ve öğrencilerin teknoloji kullanım kapasiteleri,❖ Personelin ve öğrencilerin sahip olduğu teknolojik araçlar,❖ Teknoloji alanındaki gelişmeler❖ Teknolojinin eğitimde kullanımı
Çevresel Etkenler	
<ul style="list-style-type: none">❖ Hava ve su kirlenmesi,❖ Toprak yapısı,❖ Bitki örtüsü,❖ Çevrede yoğunluk gösteren hastalıklar,❖ Doğal afetler (deprem kuşağında bulunma, Covid 19, kene vakaları vb.)	

2.9. GZFT Analizi

Okulumuzun temel istatistiklerinde verilen okul künyesi, çalışan bilgileri, bina bilgileri, teknolojik kaynak bilgileri ve gelir gider bilgileri ile paydaş anketleri sonucunda ortaya çıkan sorun ve gelişime açık alanlar iç ve dış faktör olarak değerlendirilerek GZFT tablosunda

belirtilmiştir. Dolayısıyla olguyu belirten istatistikler ile algıyı ölçen anketlerden çıkan sonuçlar tek bir analizde birleştirilmiştir.

Kurumun güçlü ve zayıf yönleri donanım, malzeme, çalışan, iş yapma becerisi, kurumsal iletişim gibi çok çeşitli alanlarda kendisinden kaynaklı olan güçlülükleri ve zayıflıkları ifade etmektedir.

2.9.1. Güçlü ve Zayıf Yönler

Güçlü Yönler

Öğrenciler	Öğrenci öğretmen ilişkilerinin sağlıklı olarak yürütülmesi
Çalışanlar	Özveri ile çalışmaları, Çalışanların genç ve dinamik olması
Veliler	Büyük çoğunluğuyla iletişimin iyi olması
Bina ve Yerleşke	Okul binasının yeterli olması
Donanım	Eğitim araç gereçlerinin yeni olması
Bütçe	Köy muhtarlığının yardımcı olması
Yönetim Süreçleri	Okul idaresinin değişim ve gelişime açık olması
İletişim Süreçleri	Okul web sitesinin aktif olması

Zayıf Yönler

Öğrenciler	Öğrencilerimizde ders çalışma bilincinin yetersizliği
Çalışanlar	Çalışan sayısının az olması
Veliler	Başarısız öğrencilerin veli katılımlarının az olması
Bina ve Yerleşke	Eski bina olmasından dolayı teknik-fiziki sorunların sıklıkla yaşanması
Donanım	Eski bina olmasından dolayı donatım malzemeleri noktasında eksiklikler bulunmaktadır.
Bütçe	Okula yeteri kadar bağış olmaması
Yönetim Süreçleri	Her yıl müdür yardımcısı değişikliği yaşanması ve geçici idareci görevlendirilmesi
İletişim Süreçleri	Veli toplantılarına bazı velilerin katılım sağlamaması

2.9.2. Fırsatlar ve Tehditler

Fırsatlar

Politik	Yerel yönetimlerin eğitime katkı sağlaması
Ekonomik	Proje imkânlarının bulunması
Sosyolojik	Bölgenin eğitimde yeniliğe açık olması
Teknolojik	Eğitimde kullanılan araç gereçlerde, teknolojik ekipmanlarda ve iletişimde yeni teknolojilerin kullanılması
Mevzuat-Yasal	Milli eğitimin temel politikaları
Ekolojik	Toplumda artan çevre bilinci

Tehditler

Politik	Eđitim politikalarında çok sık deęişikliğe gidilmesi ve uygulanan pilot uygulamaların yetersizliği
Ekonomik	Bazı velilerin ekonomik durumunun düşük oluşu
Sosyolojik	Velilerin “dođru ana-baba tutumları” konusundaki yetersizliği
Teknolojik	Medyanın eđitici görevi yerine getirmemesi
Mevzuat-Yasal	Mevzuatın sık sık deęişmesi
Ekolojik	Sosyal aktivitenin olmaması, Gereksinimleri karşılamak için imkânların yetersiz olması

Gelişim ve Sorun Alanları

Gelişim ve sorun alanları analizi ile GZFT analizi sonucunda ortaya çıkan sonuçların planın geleceęe yönelim bölümü ile ilişkilendirilmesi ve buradan hareketle hedef, gösterge ve eylemlerin belirlenmesi sağlanmaktadır.

Gelişim ve sorun alanları ayrımında eğitim ve öğretim faaliyetlerine ilişkin üç temel tema olan Eđitime Erişim, Eđitimde Kalite ve kurumsal Kapasite kullanılmıştır. Eđitime erişim, öğrencinin eğitim faaliyetine erişmesi ve tamamlamasına ilişkin süreçleri; Eđitimde kalite, öğrencinin akademik başarısı, sosyal ve bilişsel gelişimi ve istihdamı da dâhil olmak üzere eğitim ve öğretim sürecinin hayata hazırlama evresini; Kurumsal kapasite ise kurumsal yapı, kurum kültürü, donanım, bina gibi eğitim ve öğretim sürecine destek mahiyetinde olan kapasiteyi belirtmektedir.

Eđitime Eriřim	Eđitimde Kalite	Kurumsal Kapasite
Okullařma Oranı	Akademik Bařarı	Kurumsal İletiřim
Okula Devam/ Devamsızlık	Sosyal, Kltrel ve Geliřim Fiziksel	Kurumsal Ynetim
Okula Uyum, Oryantasyon	Sınıf Tekrarı	Bina ve Yerleřeke
zel Eđitime İhtiyaç Duyan Bireyler	İstihdam Edilebilirlik ve Ynlendirme	Donanım
Yabancı đrenciler	đretim Yntemleri	Temizlik, Hijyen
Hayat boyu đrenme	Ders ara gereleri	İř Gvenliđi, Okul Gvenliđi
		Tařıma ve servis

Geliřim ve sorun alanlarına iliřkin GZFT analizinden yola ıkılarak saptamalar yapılırken yukarıdaki tabloda yer alanayırmda belirtilen temel sorun alanlarına dikkat edilmesi gerekmektedir.

Gelişim ve Sorun Alanlarımız

1.TEMA: EĞİTİM VE ÖĞRETİME ERİŞİM	
1	Okula Devam/ Devamsızlık
2	Okula Uyum, Oryantasyon
3	Özel Eğitime İhtiyaç Duyan Bireyler

2.TEMA: EĞİTİM VE ÖĞRETİMDE KALİTE	
1	Akademik Başarı
2	Sosyal, Kültürel ve Fiziksel Gelişim
3	Öğretim Yöntemleri
4	Ders araç gereçleri

3.TEMA: KURUMSAL KAPASİTE	
1	Bina ve Yerleşke
2	Temizlik, Hijyen
3	Taşıma ve servis

2.10. Tespit ve İhtiyaçların Belirlenmesi

Durum analizi çerçevesinde gerçekleştirilen tüm çalışmalardan elde edilen veriler; paydaş anketleri, toplantı tutanakları vs. göz önünde bulundurulularak özet bir bakış geliştirilmesi sürecidir.

3. GELECEĞE BAKIŞ

Okul Müdürlüğümüzün Misyon, vizyon, temel ilke ve değerlerinin oluşturulması kapsamında öğretmenlerimiz, öğrencilerimiz, velilerimiz, çalışanlarımız ve diğer paydaşlarımızdan alınan görüşler, sonucunda stratejik plan hazırlama ekibi tarafından oluşturulan Misyon, Vizyon, Temel Değerler; Okulumuz üst kurulana sunulmuş ve üst kurul tarafından onaylanmıştır.

3.1. Misyonumuz

Atatürk ilke ve devrimlerini benimsemiş, Çevresi ile etkili iletişim kurabilen, Bilimsel, akılcı ve mantıklı düşünme beceresine sahip Yaşam boyu sürdürebileceği bir beceri olarak öğrenmeyi davranış haline getirebilen ve kendi öğrenmesi için çaba harcayabilen Teknolojinin insanlığa hizmet veren bir araç olduğu bilincinde olan bireyleri yetiştirmek için varız.

3.2. Vizyonumuz

Okulumuz İlköğretim eğitim ve öğretimde tüm sosyal ve kültürel etkinliklerde vitrindir. Öğrenme temel ihtiyaç kabul edilir, Her veli öğrencisine öğrenme için her türlü fırsatın verildiğini bilir. Hem öğretmenler hem de öğrenciler birbirlerinin öğrenmesine ve birbirlerinin gelişimine yardımcı olmanın önemine inanır. Çalışanlar kendilerinden emindirler, görevini yerine getirmede endişeleri yoktur, birlik ve beraberlik dayanışma ve güven tamdır. Eğitim ve öğretim sonucunda üretken kaliteli bireyler yetiştirilir. Amaca ulaşmada çağdaş eğitim olanaklarından en üst düzeyde yararlanılır.

3.3. Temel deęerlerimiz

- 1) Fırsat ve İmkân Eşitlięi
- 2) Ferdin ve Toplumun İhtiyaçları
- 3) Atatürk İlke ve İnkılapları
- 4) Okul Aile İşbirlięi
- 5) Sorumluluk Bilinci
- 6) Güçlü ve Etkili İletişim
- 7) Karar Vermeye Etkin Katılım
- 8) Çalışkanlık, Özveri
- 9) Koşulsuz Sevgi, Saygı, Güven
- 10) Şeffaflık

4. AMAÇ, HEDEF VE STRATEJİLERİN BELİRLENMESİ

Eğitim ve Öğretimde Kalite

Amaç 1	Öğrencilerin eğitim öğretime etkin katılımlarıyla donanımlı olarak bir üst öğrenime geçişi sağlanacaktır.								
Hedef 1.1	Öğrenme kayıpları önleyici çalışmalar yapılarak azaltılacaktır.								
Performans Göstergeleri	Hedefe Etkisi	Başlangıç Değeri	2024	2025	2026	2027	2028	İzleme Sıklığı	Rapor Sıklığı
PG1.1.1: Bir eğitim ve öğretim yılında destekleme ve yetiştirme kurslarına kayıt yaptıran öğrenci oranı	%40	%80	%85	%90	%100	%100	%100	6 AY	6 AY
PG1.1.2: Destekleme ve yetiştirme kurslarına devam eden öğrencilerin katılım sağladığı derslerin not ortalaması	%40	65	70	75	85	85	90	6 AY	6 AY
PG1.1.3: 20 gün ve üzeri özürsüz devamsızlık yapan öğrenci oranı	%20	%2	%1	%1	%0	%0	%0	6 AY	6 AY
PG 1.1.4: 20 gün ve üzeri özürlü devamsızlık yapan öğrenci oranı	%0	%0	%0	%0	%0	%0	%0	6 AY	6 AY
Koordinatör Birim	Okul/kurumun idaresi								
İş birliği Yapılacak Birimler	Rehberlik Servisi, Okul Aile Birliği								
Riskler	Salgın hastalıklar, Veli ilgisizlikleri, Kurs öğretmenlerinin yetersizliği								
Stratejiler	<ul style="list-style-type: none">• S.1.1.1:Öğrencilerin genel derslerdeki kazanım eksiklikleri tespit edilerek destekleme ve yetiştirme kurslarıyla akademik yeterliklerinin artırılması sağlanacaktır.• S. 1.1.2: Dijital platformlar aracılığıyla öğrencilerin tamamlayıcı ve destekleyici eğitim almaları sağlanacaktır.• S.1.1.3: DYK'lara yönelik ders içeriklerine katkı sağlayacak etkinlik, okuma vb aktivitelerin zenginleştirilmesi sağlanacaktır.• S.1.1.4: DYK içerikleri öğrencinin hazır bulunuşluk seviyesi dikkate alınarak hazırlanacaktır• S. 1.1.5: Öğrencilerin devamsızlık nedenleri tespit edilerek devamsızlığa neden olan etmenler giderilecektir.								

Tespitler	<ul style="list-style-type: none">• Öğrencilerin DYK'lara yönelik ilgilerinin az olması,• Öğrencilerin devamsızlık yapmaları,• Öğrencilerin LGS bilincini kazanmamış olmaları
İhtiyaçlar	<ul style="list-style-type: none">• Devamsızlık yapan öğrencilerin tespiti ve erken uyarı sistemi için çalışmalar yapılacaktır.• Devamsızlık yapan öğrencilerin ile özel aylık toplantı ve görüşmeler yapılacaktır.• Devamsızlık yapan öğrencilere yönelik ev ziyaretleri yapılması• LGS'ye hazırlanan öğrencilerimize Rehberlik servisi tarafından sınav kaygısı, verimli çalışma teknikleri vb. konularda seminerler verilmesi• Okulda uygulanan deneme sınavlarının sayılarının artırılması

Amaç 2	Öğrencilere medeniyetimizin ve insanlığın ortak değerleriyle çağın gereklerine uygun bilgi, beceri, tutum ve davranışlar kazandırılacaktır.									
Hedef 2.1	Öğrencilerin akademik başarılarıyla birlikte tasarım ve girişimcilik yönlerini artırmaya yönelik bütüncül çalışmalar yürütülecektir.									
Performans Göstergeleri	Hedefe Etkisi	Başlangıç Değeri	2024	2025	2026	2027	2028	İzleme Sıklığı	Rapor Sıklığı	
PG 2.1.1-Matematik dersi yıl sonu puanı ortalaması	%10	50	55	60	65	70	70	6 AY	6 AY	
PG 2.1.2- Türkçe dersi yılsonu puanı ortalaması	%10	75	80	85	90	90	90	6 AY	6 AY	
PG 2.1.3 Fen Bilimleri dersi yılsonu puanı ortalaması	%10	60	65	70	75	80	85	6 AY	6 AY	
PG 2.1.4- Sosyal Bilimler dersi yılsonu puanı ortalaması	%10	60	65	70	75	80	85	6 AY	6 AY	
PG 2.1.5- Yabancı dil dersi yılsonu puanı ortalaması	%10	70	75	80	85	85	90	6 AY	6 AY	
PG 2.1.6- Öğrenci başına okunan kitap sayısı	%10	3	4	5	6	7	8	6 AY	6 AY	
PG 2.1.7- Okulun katılım sağladığı ulusal ve uluslararası proje sayısı	%20	0	1	1	1	1	1	6 AY	6 AY	
PG 2.1.8- Bir eğitim ve öğretim yılında yerel, ulusal ve uluslararası proje, yarışma vb. etkinliklere katılan öğrenci oranı (%)	%20	%5	%6	%7	%8	%9	%10	6 AY	6 AY	
Koordinatör Birim	Okul/kurumun idaresi									
İş birliği Yapılacak Birimler	Rehberlik Servisi, Okul İdaresi									
Riskler	Öğrenci devamsızlıkları, Sınıf ve Okul kitaplıklarının Yetersizlikleri, Aile ilgisizliği, Öğrencilerin verimli çalışma tekniklerini bilmemesi									
Stratejiler	<ul style="list-style-type: none"> S.1.1.1: Öğrencilerin kazanım eksiklikleri tespit edilerek destekleme ve yetiştirme kurslarıyla akademik yeterliklerinin artırılması sağlanacaktır. S.1.1.2: Öğrencilerin kompozisyon, resim, şiir vb. yarışmalara katılmaları teşvik edilecek, okul içerisinde yapılan yarışmalarda öğrencilerin ödüllendirilmesi sağlanacaktır. S.1.1.3: Okul kütüphanesi zenginleştirilecek, öğrencilerin kitap okumasını teşvik edecek etkinlikler düzenlenecektir. S.1.1.4: Öğrencilerin yerel, ulusal ve uluslararası proje ve yarışmalara katılmaları teşvik edilecektir. 									

Tespitler	<ul style="list-style-type: none">• Öğrencilerin kitap okumaya karşı ilgisiz olmaları• Sportif faaliyetlere ve yarışmalara katılımda isteksizlik• Maddi yetersizliklerden dolayı öğrencileri yarışmalara ve sosyal, sportif faaliyetlere teşvik edici ödüllendirmeler yapılamaması
İhtiyaçlar	<ul style="list-style-type: none">• Kitap okuma etkinlikleri artırılması sağlanmalıdır.• Çeşitli sportif faaliyetlerin artırılması sağlanmalıdır.• Okul ve sınıf kitaplıklarına öğrenci ilgilerine yönelik kitaplar alınmalıdır.• Okul geneli deneme sınavları düzenlenmeli ve başarılı öğrenciler ödüllendirilmelidir.• Belirli zamanlarda en çok kitap okuyan öğrenciler ödüllendirilmelidir.

Kurumsal Kapasite

Amaç 3	Eğitim ortamlarının fiziki imkânları geliştirilecektir.								
Hedef 3.1	Temel eğitimde okulların niteliğini arttıracak uygulamalara ve çalışmalara yer verilmesi sağlanacaktır.								
Performans Göstergeleri	Hedefe Etkisi	Başlangıç Değeri	2024	2025	2026	2027	2028	İzleme Sıklığı	Rapor Sıklığı
PG 3.1.1- İyileştirilen fiziki mekân sayısı.	%100	5	6	6	7	8	10	6 AY	6 AY
Koordinatör Birim	Okul/kurumun idaresi								
İş birliği Yapılacak Birimler	Okul Aile Birliği								
Riskler	Velilerin Okul Aile Birliğine karşı olan ilgisizlikleri, Okul binasının yapımında yapılan hatalar ve eksiklikler								
Stratejiler	<ul style="list-style-type: none">• S.1.1.1: Fiziki mekânların (derslikler, spor salonu, kütüphaneler, atölyeler vb.) iyileştirilmesi için kamu idareleri, belediyeler ve işverenlerle iş birlikleri yapılacaktır.								
Tespitler	<ul style="list-style-type: none">• Ödenek yetersizliği,• Okul kapı, pencere vb. donanımlarının yapımında hataların olması• Okul çevresinde okula yapılacak tamirat ya da ek alanların yapımı için işbilen usta ve firmaların yetersizliği								
İhtiyaçlar	<ul style="list-style-type: none">• Okul Aile Birliğinin aktivitelerinin artırılması sağlamalıdır.• Okul işlerinin yapımında tecrübeli ve işinin ehli ustalarla çalışılmalıdır.• Okul fiziki mekânlarının kullanımı konusunda öğrenciler bilinçlendirilmelidir.• Fiziki mekânların iyileştirilmesi için kamu idareleri, belediyeler ve işverenlerle iş birlikleri yapılmalıdır.								

Amaç 4	Okulun eğitimin temel ilkeleri doğrultusunda niteliğini arttırmak amacıyla kurumsal kapasite geliştirilecektir								
Hedef 4.1	Eğitim ve öğretimin sağlıklı ve güvenli bir ortamda gerçekleştirilmesi için okul sağlığı ve güvenliği geliştirilecektir								
Performans Göstergeleri	Hedefe Etkisi	Başlangıç Değeri	2024	2025	2026	2027	2028	İzleme Sıklığı	Rapor Sıklığı
PG 4.1.1- Okulda yaşanan kaza sayısı	%5	0	0	0	0	0	0	6 AY	6 AY
PG 4.1.2- Bağımlılıkla mücadele ile ilgili konularda eğitim alan öğrenci ve öğretmen sayısı	%20	70	70	70	70	70	70	6 AY	6 AY
PG 4.1.3- Akran zorbalığı ve siber zorbalıkla ilgili konularda eğitim alan öğretmen, öğrenci ve veli sayısı	%20	70	75	80	85	90	95	6 AY	6 AY
PG 4.1.4- Sağlıklı beslenme ve obezite ile ilgili konularda verilen eğitim alan öğrenci, öğretmen ve veli sayısı	%15	70	75	80	85	90	95	6 AY	6 AY
PG 4.1.5- Hijyen, gıda güvenliği, bulaşıcı hastalıklar ile ilgili konularda verilen eğitim alan öğrenci, öğretmen ve personel sayısı	%20	0	75	80	85	90	95	6 AY	6 AY
PG 4.1.6- Sivil savunma eğitimlerine katılan öğrenci ve öğretmen sayısı	%15	0	40	50	55	60	65	6 AY	6 AY
PG 4.1.7- Afet ve acil durum tatbikat sayısı	%5	2	2	2	2	2	2	6 AY	6 AY
Koordinatör Birim	Okul/kurumun idaresi								
İş birliği Yapılacak Birimler	Rehberlik Servisi, Okul İdaresi								
Riskler	Okulun Maddi imkânlarının yetersizliği								

Stratejiler	<ul style="list-style-type: none"> • S.1.1.1: Eğitim ortamları iş sağlığı ve güvenliği yönergesine uygun hâle getirilecektir. • S.1.1.2: Öğrenci, öğretmen ve velilerde farkındalık oluşturmak için bağımlılıkla mücadele, akran zorbalığı, siber zorbalık, sağlıklı beslenme ve obezite, hijyen, bulaşıcı hastalıklar ve gıda güvenliği gibi konularda alan uzmanları ile iş birliğinde eğitimler düzenlenecektir. • S.1.1.3: Doğa, insan ve teknoloji kaynaklı (deprem, sel, heyelan, yangın, çığ ve salgın hastalıklar vd.) afetlere karşı gerekli tedbirlerin alınması için çalışmalar yapılacaktır. • S.1.1.4: Doğa, insan ve teknoloji kaynaklı (deprem, sel, heyelan, yangın, çığ ve salgın hastalıklar vd.) konularında alan uzmanları ile iş birliğinde öğretmen ve öğrencilere farkındalık eğitimleri verilecektir. • S.1.1.5: Okulun afet ve acil durum eylem planının güncel tutulması sağlanacaktır. • S.1.1.6: Afet ve acil durum tatbikatları düzenlenecektir.
Tespitler	<ul style="list-style-type: none"> • İş sağlığı ve Güvenliği konusunda eğitimli personel eksikliği • Öğrenci, öğretmen ve velilerde bağımlılıkla mücadele, akran zorbalığı, siber zorbalık, sağlıklı beslenme ve obezite, hijyen bulaşıcı hastalıklar ve gıda güvenliği gibi konularında yeterli bilgiye sahip olunmaması
İhtiyaçlar	<ul style="list-style-type: none"> • İş sağlığı ve Güvenliği konusunda personele eğitimler düzenlenecek. • Bağımlılıkla mücadele, akran zorbalığı, siber zorbalık, sağlıklı beslenme ve obezite, hijyen bulaşıcı hastalıklar ve gıda güvenliği konularında eğitimler verilecek.

Okul Rehberlik ve Psikolojik Danışma Servisleri

Eğitim ve Öğretimde Kalite

Amaç 1		Okulda sunulan rehberlik ve psikolojik danışma servislerinin hizmet kalitesinin artırılması.							
Hedef 1.1		Öğrencilerin bir bütün olarak gelişimlerini desteklemek ve gelişimlerini olumsuz yönde etkileyebilecek risk etmenlerini azaltmak, koruyucu etmenleri artırmak amacıyla çalışmalar yürütülecektir.							
Performans Göstergeleri	Hedefe Etkisi	Başlangıç Değeri	2024	2025	2026	2027	2028	İzleme Sıklığı	Rapor Sıklığı
PG 1.1.1. Sosyal duygusal gelişim alanına yönelik çalışma yapılan öğrenci oranı	%30	%50	%55	%60	%65	%70	%80	6 AY	6 AY
PG 1.1.2. Akademik gelişim alanına yönelik çalışma yapılan öğrenci oranı	%40	%55	%65	%75	%85	%90	%90	6 AY	6 AY
PG 1.1.3. Kariyer gelişim alanına yönelik çalışma yapılan öğrenci oranı	%30	%25	%30	%40	%50	%60	%70	6 AY	6 AY
Koordinatör Birim	Rehberlik ve Psikolojik Danışma Kurulu								
İş birliği Yapılacak Birimler	Okul İdaresi, Okul Zümre Öğretmenleri								
Riskler	Öğrencilerin yaşadıkları sorunları paylaşma konusunda tereddütleri.								
Stratejiler	<ul style="list-style-type: none">• S1.Rehberlik ihtiyacı belirleme anketi sonuçlarından yararlanarak gelişim alanlarına yönelik öğrencilerle yürütülecek çalışmalar belirlenecektir.• S2.Belirlenen çalışmalar okul rehberlik ve psikolojik danışma programı kapsamında uygulanacaktır.								
Tespitler	<ul style="list-style-type: none">• Öğrencilerin rehberlik servisinden yardım almada tereddüt etmeleri, Rehber öğretmen eksikliği								
İhtiyaçlar	<ul style="list-style-type: none">• Öğrencilerin ihtiyaçlarına yönelik anket vb. çalışmalar yapılarak öğrenci ihtiyaçları belirlenecek.• Yapılan çalışmalar sonucunda gerekli çalışmalar yapılacaktır.								

5. MALİYETLENDİRME

Kaynaklar	2024	2025	2026	2027	2028
Genel Bütçe					
Okul Aile Birliği	10000	15000	20000	25000	30000
Özel İdare					
Kira Gelirleri					
Döner Sermaye					
Dış Kaynak/Projeler					
Diğer					
TOPLAM	10000	15000	20000	25000	30000

6. İZLEME VE DEĞERLENDİRME

Okulumuz Stratejik Planı izleme ve değerlendirme çalışmalarında 5 yıllık Stratejik Planın izlenmesi ve 1 yıllık gelişim planının izlenmesi olarak ikili bir ayrıma gidilecektir.

Stratejik planın izlenmesinde 6 aylık dönemlerde izleme yapılacak denetim birimleri, il ve ilçe millî eğitim müdürlüğü ve Bakanlık denetim ve kontrollerine hazır halde tutulacaktır.

Yıllık planın uygulanmasında yürütme ekipleri ve eylem sorumlularıyla aylık ilerleme toplantıları yapılacaktır. Toplantıda bir önceki ayda yapılanlar ve bir sonraki ayda yapılacaklar görüşülüp karara bağlanacaktır.

7. Tablo/Şekil/Grafikler/Ekler

Plan içerisinde dir.